

# 日経平均先物・オプション 平成八年六月限

日経平均株価は三月一五日に一九九二四円をつけた後、円高基調の後退が定着したことから企業業績の回復を好感して四月二四日には二二二八二円にまで達し、その後も二二〇〇円をはさんだ展開となり、比較的堅調に推移していた。六月一四日のSQ値は日経平均先物・オプションで前日比一八一円九七銭高の二二二六四円三七銭、TOPIX先物・オプションで前日比九・〇二ポイント高の一六九三・八七ポイント、日経三〇〇先物・オプションで前日比一・八一ポイント高の三一四・六八ポイントといずれの指数も上昇し、日経平均株価は終値で二二二八九円と年初来高値を更新した。

本稿では大阪証券取引所（大証）の日経平均先物平成八年六月限を中心に、シンガポール国際金融取引所（SIMEX）の日経平均先物、東京証券取引所（東証）のTOPIX先物、大証の日経三〇〇先物、日経平均オプション、裁定取引に伴う現物株売買高および残高を考察する。

## 日経平均先物

図1は東証一部売買代金と日経平均先物代金・建玉代金を、図2は東証一部売買代金に対する日経平均先物売買代金と建玉代金の比率を表わしている。売買代金比は一・四〇、建玉代金比は一四・五二であり、三月限期に比べてそれぞれ〇・〇七ポイントと五・八四ポイント上昇していた。この間、現物市場の売買代金は三月限期に引き続き堅調に推移しており、先物市場の建玉が大幅に拡大していたことがわかる。

図1 東証一部売買代金と日経平均先物売買代金および建玉代金

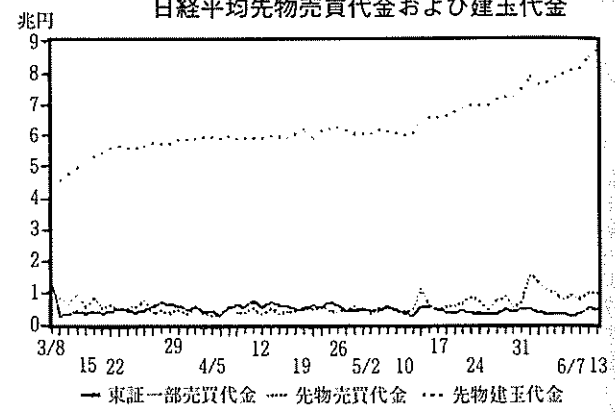


図2 日経平均先物売買代金および建玉代金の東証一部売買代金に対する比率

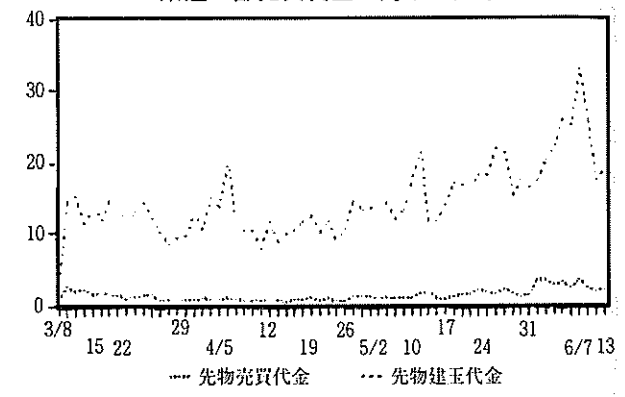


図3 日経平均株価と日経平均先物6月限価格

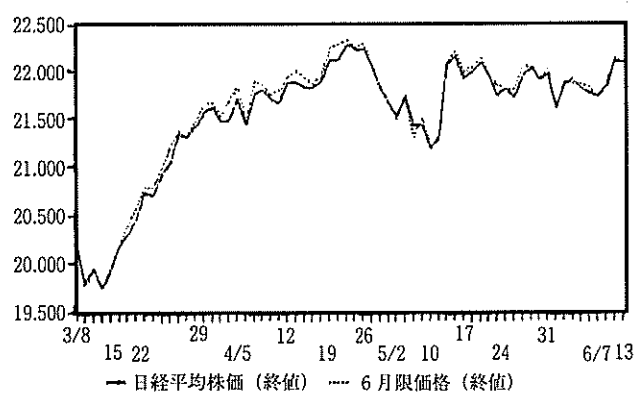


図3は日経平均株価と日経平均先物六月限価格を、図4は六月限価格の理論値からの乖離率を、図5は六月限と九月限の限月間スプレッドの理論値からの乖離率を、図6は六月限と九月限の売買高と建玉を表わしている。先物価格は前半の株価上昇期に上方乖離しがちであったが、限月間スプレッドはむしろ後半に上方乖離しがちであった。売買高の限月交替は取引最終日三営業日前の六月一〇日であったが、建玉の限月交替は取引最終日にも生じず、従来とは異なる様相を呈した。

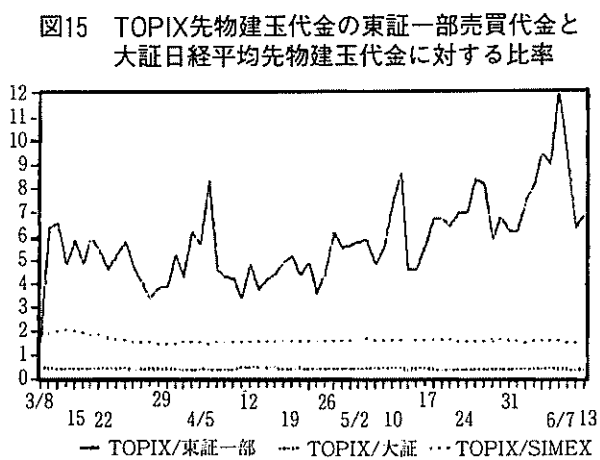
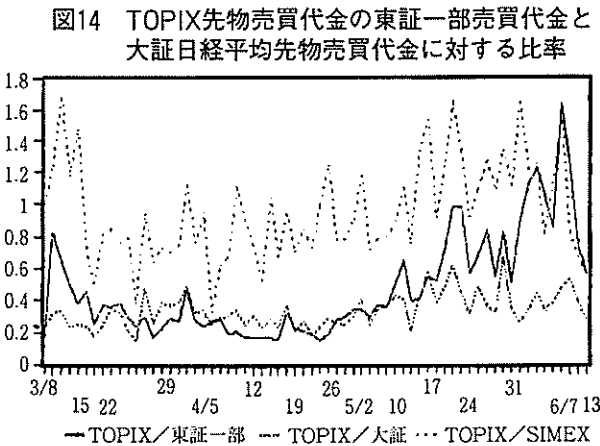
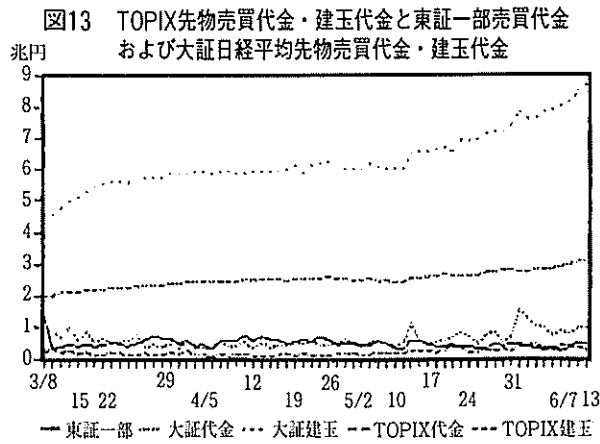


建玉の限月間交替は取引最終日三営業日前の三月一〇日であった。

経先物やSIMEX日経平均先物とほぼ同様であったが、売買高の限月交替は取引最終日八営業日前の六月三日、建玉の限月間交替は取引最終日三営業日前の三月一〇日であった。

一・四九ポイント増、〇・一一ポイント減であった。

図16はTOPIX先物価格の理論値からの乖離率を、図17は限月間スプレッドの理論値からの乖離率を、図18は六月限と九月限の売買高と建玉を表わしている。TOPIX先物価格と限月間スプレッドの上方乖離も大証日



(32)

均先物建玉代金比は〇・四〇であり、三月限期に比べてそれぞれ〇・〇一ポイント減、〇・〇二ポイント減、

を、図13はTOPIX先物売買代金・建玉代金と東証一部売買代金および大証日経平均先物売買代金・建玉代金を、図14はTOPIX先物売買代金の比率を、図15はTOPIX先物建玉代金の比率を表わしている。東証一部

売買代金比は〇・四八、大証日経平均先物売買代金比は〇・三三、東証一部建玉代金比は五・七六、大証日経平

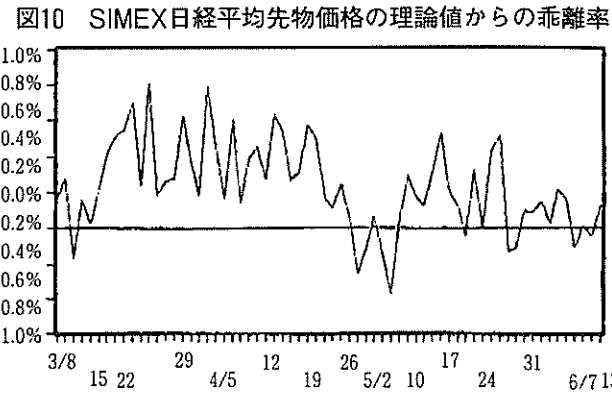


図11 限月間スプレッドの理論値からの乖離率

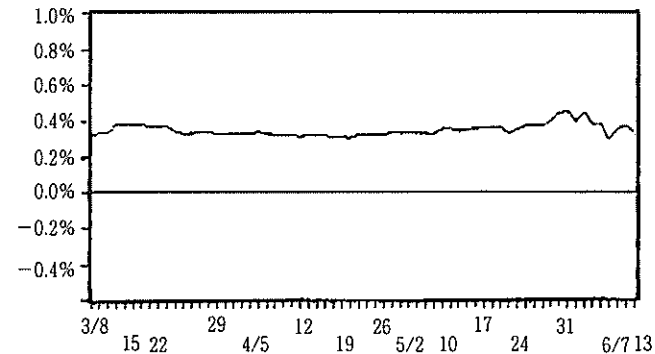
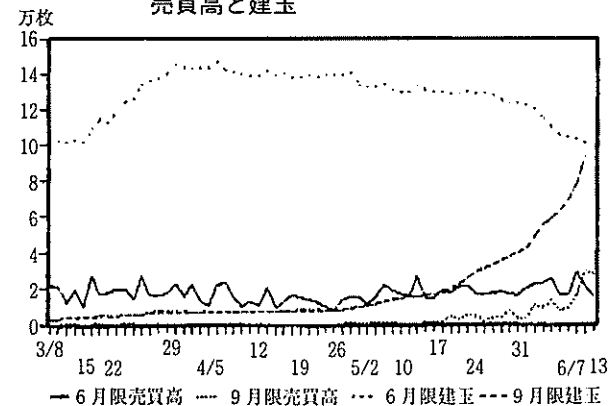


図12 SIMEX日経先物6月限と9月限の売買高と建玉



(31)

限と九月限の売買高と建玉を表している。日経三〇〇先物価格と限月間スプレッドの乖離が誇張されていたようである。売買高の限月交替は生じなかったが、建玉の限月交替は取引最終日二営業日の六月二日であった。

図22は日経三〇〇先物価格の理論値からの乖離率を、図23はスプレッドの理論値からの乖離率を、図24は六月

ント増、〇・〇四ポイント減であった。

図19 日経300先物売買代金・建玉代金と東証一部売買代金および大証日経平均先物売買代金・建玉代金

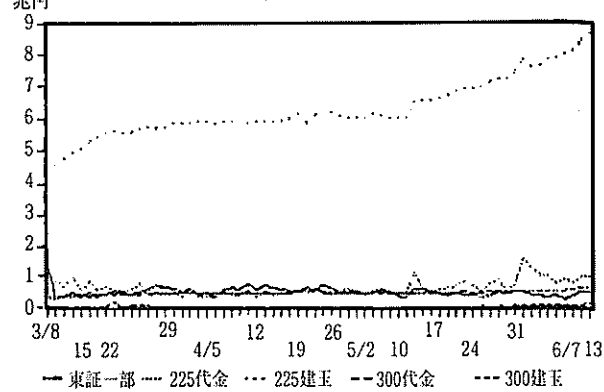


図20 日経300先物売買代金の東証一部売買代金と日経平均先物売買代金に対する比率

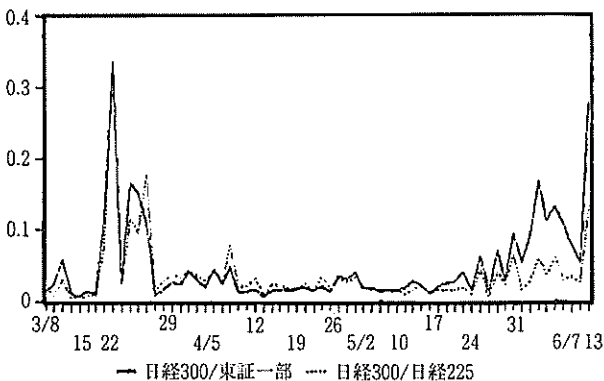


図21 日経300先物建玉代金の東証一部売買代金と日経平均先物建玉代金に対する比率

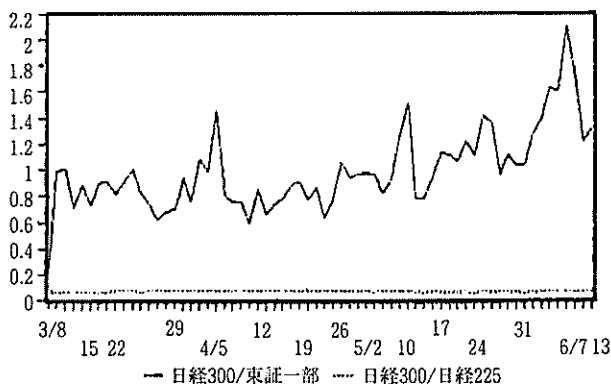


図16 TOPIX先物価格の理論値からの乖離率

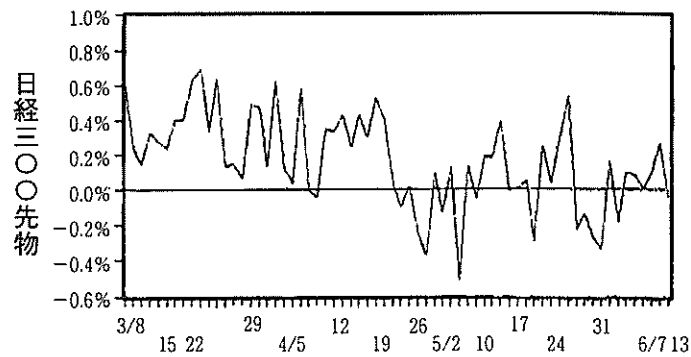


図17 限月間スプレッドの理論値からの乖離率

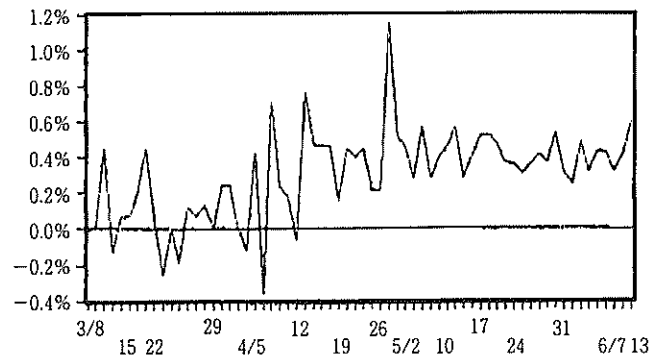


図18 TOPIX先物6月限と9月限の売買高と建玉

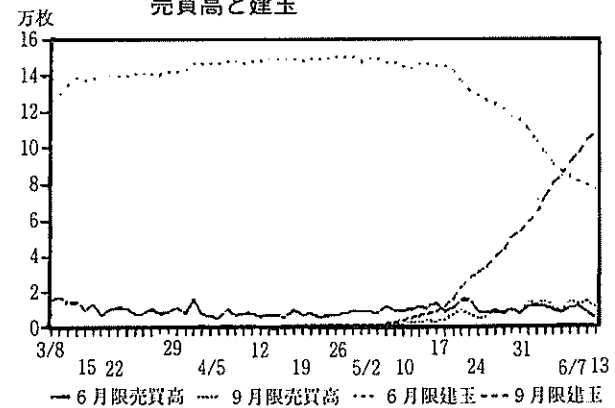


図19は日経三〇〇先物売買代金・建玉代金と東証一部売買代金および大証日経平均先物売買代金・建玉代金を、図20は日経三〇〇先物売買代金の比率を、図21は日経三〇〇先物建玉代金の比率を表わしている。東証一部売買代金比は〇・〇五、大証日経平均先物売買代金比は〇・〇四、東証一部建玉代金比は〇・九九、大証日経平均先物建玉代金比は〇・〇七であり、三月限期に比べてそれぞれ〇・〇二ポイント減、変わらず、〇・〇九ポイ

図25 日経平均株価のボラティリティ

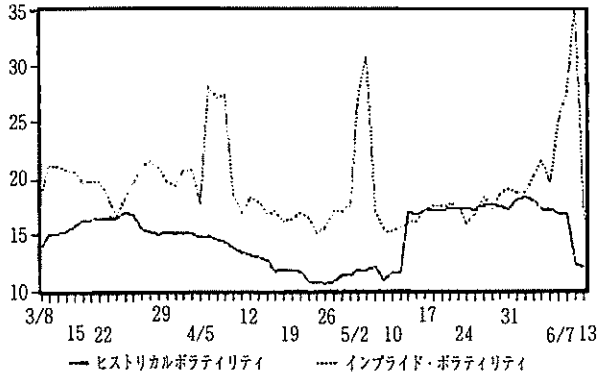


図26 日経平均オプションの売買高と建玉

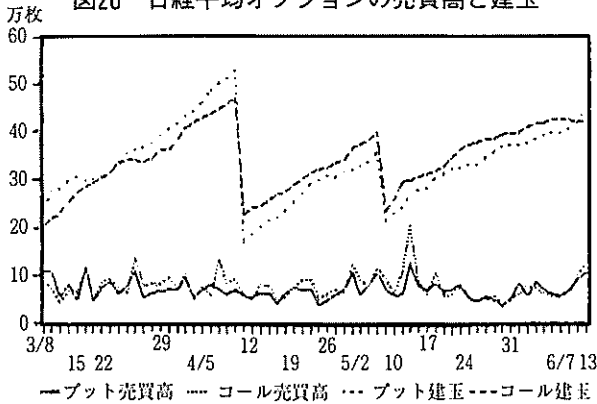


図27 日経平均オプションのプット・コール・レシオ

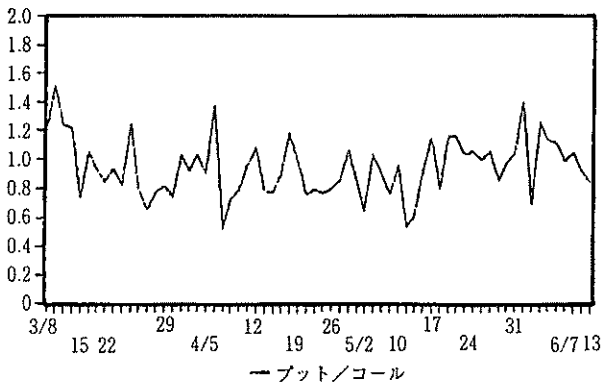


図25から図27は日経平均オプションのボラティリティ、プット・コール別売買高と建玉、プットの売買高をコールの売買高で割ったプット・コール・レシオをそれぞれ表わしている。三月限期と比べてヒストリカル・ボラ

日経平均オプション

四ポイント増加、外国人が四ポイント減少していたことがわかる。

表1は投資主体別売買動向を表わしており、日経平均先物では自己売買(六七%)・外国人(二二%)・銀行(六%)・銀行(六%)、投資信託(六%)・TOPIX先物では自己売買(六七%)・外国人(二二%)・銀行(六%)・投信(五%)、日経三〇〇先物では外国人(五一%)・自己売買(四二%)・投信(四%)の取引が多く、三月限期と比べると日経平均先物では自己売買が一ポイント増加、銀行が一ポイント減少、TOPIX先物では外国人が二ポイント増加、自己売買が三ポイント・銀行が一ポイント減少、日経三〇〇先物では自己売買が

図22 日経300先物価格の理論値からの乖離率

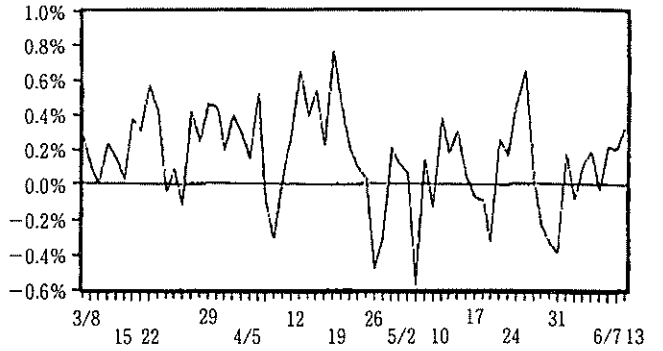


図23 限月間スプレッドの理論値からの乖離率

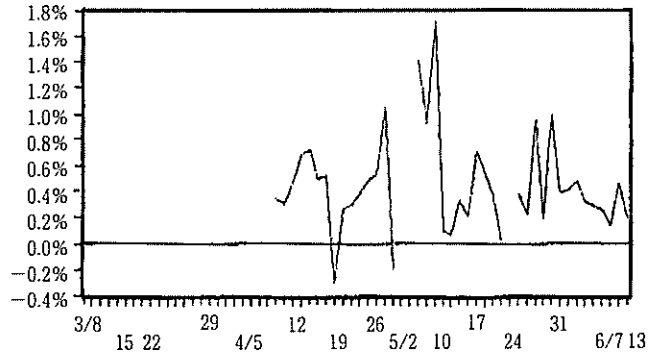


図24 日経300先物6月限と9月限の売買高と建玉

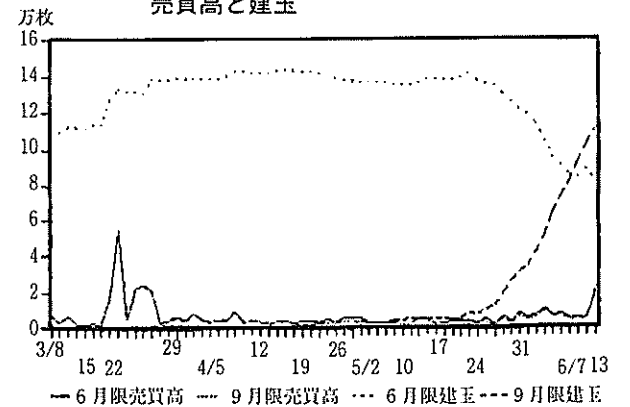


表1 株価指数先物売買動向 (日経平均先物)

単位: 枚

取引主体	取引対象	期 間							
		3月第2週 (3/11-15) 5営業日	3月第3週 (3/18-22) 4営業日	3月第4週 (3/25-29) 5営業日	4月第1週 (4/1-5) 5営業日	4月第2週 (4/8-12) 5営業日	4月第3週 (4/16-19) 5営業日	4月第4週 (4/22-26) 5営業日	全期間 66営業日
自己	日経平均先物	293,769 (77.05%)	147,425 (72.52%)	156,335 (67.89%)	121,142 (67.45%)	130,446 (71.41%)	128,453 (71.41%)	152,578 (72.48%)	
	T O P I X先物	110,712 (83.45%)	48,108 (66.96%)	52,766 (67.26%)	64,935 (70.27%)	52,469 (75.39%)	53,346 (81.60%)	47,350 (74.68%)	
	日経300先物	14,358 (53.32%)	181,576 (68.16%)	90,357 (64.06%)	22,053 (48.68%)	18,137 (40.96%)	14,328 (61.65%)	22,650 (56.75%)	
	(対日経平均先物合計)								
生保・損保	日経平均先物	2,053 (0.54%)	2,598 (1.28%)	1,071 (0.47%)	229 (0.13%)	529 (0.28%)	345 (0.19%)	83 (0.04%)	
	T O P I X先物	0 (0.00%)	0 (0.00%)	538 (0.69%)	0 (0.00%)	0 (0.00%)	120 (0.18%)	0 (0.00%)	
	日経300先物	0 (0.00%)	0 (0.00%)	0 (0.00%)	0 (0.00%)	0 (0.00%)	0 (0.00%)	0 (0.00%)	
	(対日経平均先物合計)								
銀行	日経平均先物	20,393 (5.35%)	9,271 (4.56%)	11,782 (5.12%)	10,813 (6.02%)	9,613 (5.04%)	10,859 (6.04%)	11,848 (5.63%)	
	T O P I X先物	9,379 (7.07%)	5,609 (7.81%)	6,835 (8.71%)	7,029 (7.61%)	3,269 (4.70%)	2,570 (3.93%)	2,573 (4.22%)	
	日経300先物	103 (0.38%)	43 (0.03%)	131 (0.09%)	142 (0.31%)	38 (0.02%)	51 (0.22%)	68 (0.17%)	
	(対日経平均先物合計)								
その他金融	日経平均先物	1,247 (0.33%)	621 (0.31%)	731 (0.32%)	366 (0.20%)	608 (0.32%)	447 (0.25%)	304 (0.14%)	
	T O P I X先物	8 (0.01%)	37 (0.05%)	89 (0.11%)	70 (0.08%)	135 (0.19%)	65 (0.10%)	185 (0.29%)	
	日経300先物	0 (0.00%)	0 (0.00%)	0 (0.00%)	0 (0.00%)	0 (0.00%)	0 (0.00%)	0 (0.00%)	
	(対日経平均先物合計)								
投資信託	日経平均先物	11,462 (3.01%)	9,122 (4.49%)	16,277 (7.07%)	14,184 (7.90%)	10,922 (5.73%)	8,450 (4.70%)	10,889 (5.19%)	
	T O P I X先物	2,831 (2.13%)	2,752 (3.83%)	2,234 (2.85%)	3,630 (3.93%)	3,451 (4.96%)	2,481 (3.79%)	2,288 (3.61%)	
	日経300先物	853 (3.17%)	1,598 (0.66%)	1,598 (1.13%)	1,760 (3.89%)	1,359 (3.07%)	1,985 (8.54%)	1,748 (4.38%)	
	(対日経平均先物合計)								
事業法人	日経平均先物	6,529 (1.71%)	3,847 (1.89%)	3,378 (1.47%)	3,115 (1.73%)	2,257 (1.18%)	2,113 (0.73%)	2,113 (1.00%)	
	T O P I X先物	32 (0.02%)	365 (0.51%)	54 (0.07%)	55 (0.06%)	58 (0.08%)	11 (0.02%)	41 (0.06%)	
	日経300先物	0 (0.00%)	0 (0.00%)	10 (0.01%)	0 (0.00%)	24 (0.05%)	20 (0.09%)	20 (0.05%)	
	(対日経平均先物合計)								
その他法人	日経平均先物	196 (0.05%)	182 (0.09%)	356 (0.15%)	539 (0.30%)	1,015 (0.53%)	250 (0.14%)	75 (0.04%)	
	T O P I X先物	0 (0.00%)	0 (0.00%)	0 (0.00%)	0 (0.00%)	0 (0.00%)	0 (0.00%)	0 (0.00%)	
	日経300先物	0 (0.00%)	0 (0.00%)	0 (0.00%)	0 (0.00%)	0 (0.00%)	0 (0.00%)	0 (0.00%)	
	(対日経平均先物合計)								
証券会社	日経平均先物	396 (0.10%)	1048 (0.52%)	993 (0.43%)	175 (0.10%)	822 (0.43%)	721 (0.40%)	250 (0.12%)	
	T O P I X先物								
	日経300先物	1,357 (5.04%)	1,575 (1.06%)	1,575 (1.01%)	611 (1.35%)	961 (2.17%)	646 (2.78%)	1,173 (2.94%)	
	(対日経平均先物合計)								
個人	日経平均先物	3,216 (0.84%)	1,295 (0.64%)	1,665 (0.72%)	1,566 (0.87%)	1,274 (0.67%)	1,641 (0.91%)	1,051 (0.50%)	
	T O P I X先物	12 (0.01%)	45 (0.06%)	23 (0.03%)	9 (0.01%)	65 (0.09%)	26 (0.04%)	5 (0.01%)	
	日経300先物	5 (0.02%)	33 (0.02%)	19 (0.01%)	9 (0.02%)	19 (0.04%)	12 (0.05%)	12 (0.03%)	
	(対日経平均先物合計)								
外国人	日経平均先物	42,021 (11.02%)	27,890 (13.72%)	37,701 (16.37%)	27,461 (15.29%)	33,194 (17.41%)	27,420 (15.24%)	31,327 (14.88%)	
	T O P I X先物	9,702 (7.31%)	14,930 (20.78%)	15,908 (20.28%)	16,866 (18.06%)	10,149 (14.58%)	6,757 (10.34%)	10,863 (17.13%)	
	日経300先物	10,252 (38.07%)	44,801 (30.06%)	47,503 (33.68%)	20,724 (45.75%)	23,743 (53.62%)	6,199 (26.67%)	14,238 (35.67%)	
	(対日経平均先物合計)								
合計	日経平均先物	381,282 (99.9%)	203,299 (53.32%)	230,289 (60.83%)	179,990 (47.9%)	190,680 (49.9%)	179,891 (47.1%)	210,518 (51.5%)	
	T O P I X先物	132,676 (8.19%)	71,846 (44.43%)	78,447 (48.84%)	92,414 (57.0%)	69,596 (43.0%)	65,376 (40.3%)	63,405 (39.1%)	
	日経300先物	26,928 (2.28%)	149,015 (121.61%)	141,046 (119.94%)	45,299 (33.7%)	44,281 (37.5%)	23,241 (19.9%)	39,915 (33.8%)	
	(対全期間合計)								
一営業日平均	日経平均先物	76,256 (119.83%)	50,825 (79.86%)	46,058 (72.37%)	38,795 (141.10%)	38,136 (59.93%)	35,978 (56.53%)	42,104 (66.16%)	
	T O P I X先物	26,535 (98.25%)	17,962 (66.51%)	15,689 (58.10%)	46,207 (171.11%)	13,919 (51.54%)	13,075 (48.42%)	12,681 (46.96%)	
	日経300先物	5,386 (27.34%)	37,254 (189.15%)	28,209 (143.23%)	22,650 (115.00%)	8,856 (44.97%)	4,648 (23.60%)	7,983 (40.53%)	
	(対全期間平均)								

TOPIX先物、日経300先物

単位: 枚

取引主体	取引対象	期 間							
		5月第1週 (4/26-30) 5営業日	5月第2週 (5/7-11) 4営業日	5月第3週 (5/13-17) 5営業日	5月第4週 (5/20-24) 5営業日	5月第5週 (5/27-31) 5営業日	6月第1週 (6/3-7) 5営業日	6月第2週 (6/10-14) 5営業日	全期間 66営業日
自己	日経平均先物	95,336 (69.03%)	121,235 (70.30%)	176,815 (66.10%)	210,938 (70.58%)	291,059 (65.54%)	329,146 (65.47%)	312,208 (71.45%)	2,666,885 (69.84%)
	T O P I X先物	31,125 (65.39%)	35,358 (73.55%)	78,256 (61.75%)	111,380 (63.18%)	128,932 (63.33%)	116,406 (63.18%)	139,614 (70.47%)	1,090,757 (67.32%)
	日経300先物	17,992 (60.95%)	11,003 (51.73%)	16,428 (54.24%)	18,991 (46.37%)	51,339 (35.50%)	33,053 (16.35%)	62,889 (25.84%)	495,014 (41.89%)
	(対日経平均先物合計)								
生保・損保	日経平均先物	320 (0.23%)	1,269 (0.74%)	1,479 (0.55%)	1,040 (0.35%)	627 (0.15%)	214 (0.04%)	1,800 (0.41%)	13,637 (0.36%)
	T O P I X先物	1,235 (2.59%)	336 (0.45%)	0 (0.00%)	12 (0.01%)	1,235 (0.61%)	1,545 (0.71%)	226 (0.11%)	5,247 (0.32%)
	日経300先物	0 (0.00%)	0 (0.00%)	0 (0.00%)	0 (0.00%)	0 (0.00%)	0 (0.00%)	0 (0.00%)	0 (0.00%)
	(対日経平均先物合計)								
銀行	日経平均先物	11,497 (8.33%)	12,103 (7.02%)	22,379 (8.37%)	16,151 (5.40%)	26,008 (6.11%)	23,892 (4.60%)	22,317 (5.11%)	218,206 (15.97%)
	T O P I X先物	3,001 (6.30%)	5,526 (7.34%)	10,882 (8.59%)	6,756 (3.83%)	15,698 (7.71%)	8,472 (3.87%)	9,884 (4.53%)	96,683 (5.97%)
	日経300先物	19 (0.07%)	40 (0.19%)	86 (0.28%)	39 (0.10%)	524 (0.36%)	994 (0.49%)	202 (0.08%)	2,480 (0.21%)
	(対日経平均先物合計)								
その他金融	日経平均先物	359 (0.26%)	262 (0.15%)	518 (0.19%)	431 (0.14%)	885 (0.21%)	344 (0.07%)	667 (0.15%)	7,790 (0.20%)
	T O P I X先物	85 (0.18%)	80 (0.11%)	125 (0.10%)	52 (0.03%)	100 (0.05%)	30 (0.01%)	11 (0.01%)	1,072 (0.07%)
	日経300先物	0 (0.00%)	0 (0.00%)	0 (0.00%)	0 (0.00%)	0 (0.00%)	0 (0.00%)	0 (0.00%)	0 (0.00%)
	(対日経平均先物合計)								
投資信託	日経平均先物	9,428 (6.83%)	7,951 (4.61%)	11,770 (4.44%)	9,327 (3.12%)	35,143 (8.24%)	52,466 (10.45%)	30,800 (7.05%)	238,291 (6.24%)
	T O P I X先物	4,084 (8.41%)	2,134 (2.84%)	6,644 (5.24%)	15,504 (8.79%)	14,247 (7.00%)	10,674 (4.88%)	7,655 (3.86%)	80,529 (4.97%)
	日経300先物	487 (1.67%)	574 (2.68%)	1,112 (3.67%)	3,776 (9.22%)	4,461 (3.09%)	11,742 (5.81%)	12,569 (5.16%)	45,011 (3.81%)
	(対日経平均先物合計)								
事業法人	日経平均先物	833 (0.60%)	1,335 (0.77%)	2,837 (1.06%)	2,154 (0.72%)	3,589 (0.60%)	1,573 (0.31%)	2,902 (0.66%)	36,758 (0.96%)
	T O P I X先物	14 (0.03%)	12 (0.02%)	23 (0.02%)	1 (0.00%)	36 (0.02%)	8 (0.01%)	136 (0.07%)	846 (0.05%)
	日経300先物	0 (0.00%)	0 (0.00%)	74 (0.24%)	13 (0.03%)	0 (0.00%)	33 (0.02%)	108 (0.04%)	302 (0.03%)
	(対日経平均先物合計)								
その他法人	日経平均先物	79 (0.06%)	89 (0.05%)	1,087 (0.41%)	543 (0.18%)	177 (0.04%)	228 (0.05%)	151 (0.03%)	4,967 (0.13%)
	T O P I X先物	60 (0.13%)	0 (0.00%)	0 (0.00%)	0 (0.00%)	60 (0.03%)	130 (0.06%)	240 (0.01%)	0 (0.00%)
	日経300先物	0 (0.00%)	0 (0.00%)	0 (0.00%)	0 (0.00%)	0 (0.00%)	0 (0.00%)	0 (0.00%)	0 (0.00%)
	(対日経平均先物合計)								
証券会社	日経平均先物	137 (0.10%)	599 (0.35%)	997 (0.37%)	1,218 (0.41%)	504 (0.12%)	516 (0.10%)	946 (0.22%)	9,322 (0.24%)
	T O P I X先物								
	日経300先物	363 (1.24%)	1,369 (6.40%)	114 (0.38%)	152 (0.37%)	3,275 (2.26%)	6,367 (3.15%)	13,397 (5.50%)	32,788 (2.77%)
	(対日経平均先物合計)								
個人	日経平均先物	803 (0.58%)	1,687 (0.98%)	2,721 (1.02%)	1,339 (0.45%)	3,029 (0.71%)	1,565 (0.31%)	1,296 (0.30%)	24,148 (0.63%)
	T O P I X先物	100 (0.21%)	9 (0.01%)	48 (0.04%)	32 (0.02%)	648 (0.32%)	196 (0.09%)	844 (0.43%)	2,062 (0.13%)
	日経300先物	21 (0.07%)	10 (0.05%)	19 (0.06%)	5 (0.01%)	24 (0.02%)	12 (0.01%)	22 (0.01%)	228 (0.02%)
	(対日経平均先物合計)								
外国人	日経平均先物	19,310 (13.98%)	25,917 (15.03%)	46,802 (17.50%)	55,721 (18.64%)	66,617 (15.61%)	93,051 (18.53%)	63,873 (14.62%)	598,305 (15.67%)
	T O P I X先物	7,974 (16.75%)	11,812 (15.69%)	30,762 (24.27%)	42,566 (24.14%)	42,620 (20.94%)	81,566 (37.26%)	40,527 (20.46%)	342,822 (21.16%)

表2 日経平均

オプション売買動向

単位：枚

単位：枚

取引主体	取引対象	期 間								全期間 66営業日	期 間 取引対象	取引主体
		3月第2週 (3/11-15) 5営業日	3月第3週 (3/18-22) 4営業日	3月第4週 (3/25-29) 5営業日	4月第1週 (4/1-5) 5営業日	4月第2週 (4/8-12) 5営業日	4月第3週 (4/16-19) 5営業日	4月第4週 (4/22-26) 5営業日	66営業日			
自己	コール	39,641 (58.88%)	31,650 (55.85%)	49,375 (59.03%)	47,472 (65.22%)	47,101 (60.29%)	36,510 (65.25%)	40,824 (59.98%)	590,825 (58.87%)	コール	自己	
	(対コール合計比)											
	プット	46,500 (60.43%)	25,483 (51.48%)	35,444 (52.93%)	39,877 (62.08%)	37,688 (60.69%)	35,289 (68.89%)	31,363 (57.77%)	528,612 (58.93%)	プット		
	(対プット合計比)											
	売買高 (対合計比)	86,141 (59.71%)	57,133 (53.81%)	84,819 (56.32%)	87,349 (63.75%)	84,789 (60.47%)	71,799 (66.99%)	72,187 (59.00%)	1,119,437 (58.90%)	売買高 (対合計比)		
生保・損保	コール	0 (0.00%)	0 (0.00%)	100 (0.12%)	0 (0.00%)	75 (0.10%)	130 (0.23%)	40 (0.06%)	1,920 (0.19%)	コール	生保・損保	
	(対コール合計比)											
	プット	0 (0.00%)	0 (0.00%)	450 (0.67%)	620 (0.97%)	50 (0.08%)	0 (0.00%)	0 (0.00%)	270 (0.30%)	プット		
	(対プット合計比)											
	売買高 (対合計比)	0 (0.00%)	0 (0.00%)	550 (0.37%)	620 (0.45%)	125 (0.09%)	130 (0.12%)	40 (0.03%)	1,170 (0.19%)	売買高 (対合計比)		
銀行	コール	2,631 (3.91%)	2,210 (3.90%)	4,168 (4.98%)	2,751 (3.78%)	2,441 (3.12%)	2,590 (4.63%)	2,057 (3.02%)	42,083 (48.08%)	コール	銀行	
	(対コール合計比)											
	プット	5,499 (7.15%)	4,184 (8.45%)	3,202 (4.78%)	2,777 (4.32%)	3,314 (5.34%)	1,662 (3.24%)	2,895 (5.33%)	48,696 (54.93%)	プット		
	(対プット合計比)											
	売買高 (対合計比)	8,130 (5.64%)	6,394 (6.02%)	7,370 (4.89%)	5,528 (4.03%)	5,755 (4.19%)	4,252 (3.97%)	4,952 (4.05%)	90,779 (47.78%)	売買高 (対合計比)		
その他金融	コール	129 (0.19%)	333 (0.59%)	496 (0.59%)	105 (0.14%)	364 (0.47%)	304 (0.54%)	225 (0.33%)	5,951 (0.59%)	コール	その他金融	
	(対コール合計比)											
	プット	634 (0.82%)	121 (0.24%)	474 (0.71%)	1,220 (1.90%)	643 (1.04%)	562 (1.10%)	557 (1.03%)	8,505 (0.95%)	プット		
	(対プット合計比)											
	売買高 (対合計比)	763 (0.53%)	454 (0.43%)	970 (0.64%)	1,325 (0.97%)	1,007 (0.72%)	866 (0.81%)	782 (0.64%)	14,456 (0.76%)	売買高 (対合計比)		
投資信託	コール	831 (1.23%)	793 (1.40%)	1,103 (1.32%)	757 (1.04%)	1,426 (1.83%)	587 (1.05%)	904 (1.33%)	11,247 (12.2%)	コール	投資信託	
	(対コール合計比)											
	プット	742 (0.96%)	596 (1.20%)	946 (1.41%)	516 (0.80%)	620 (1.09%)	340 (0.66%)	476 (0.88%)	8,211 (9.22%)	プット		
	(対プット合計比)											
	売買高 (対合計比)	1,573 (1.09%)	1,389 (1.31%)	2,049 (1.36%)	1,273 (0.93%)	2,046 (1.46%)	927 (0.86%)	1,380 (1.13%)	19,458 (12.22%)	売買高 (対合計比)		
事業法人	コール	3,691 (5.48%)	2,321 (4.10%)	4,722 (5.65%)	4,494 (6.17%)	4,569 (5.85%)	4,395 (7.86%)	5,341 (7.85%)	58,112 (68.48%)	コール	事業法人	
	(対コール合計比)											
	プット	5,116 (7.95%)	5,077 (10.26%)	8,401 (12.55%)	3,355 (5.22%)	3,619 (5.83%)	3,714 (7.25%)	5,545 (10.21%)	73,436 (81.9%)	プット		
	(対プット合計比)											
	売買高 (対合計比)	8,807 (6.80%)	7,398 (6.97%)	13,123 (8.71%)	7,849 (5.73%)	8,188 (5.84%)	8,109 (7.57%)	10,886 (8.90%)	131,548 (68.34%)	売買高 (対合計比)		
その他法人	コール	877 (1.30%)	1,031 (1.82%)	1,006 (1.20%)	705 (0.97%)	1,283 (1.64%)	777 (1.39%)	810 (1.19%)	10,602 (12.22%)	コール	その他法人	
	(対コール合計比)											
	プット	1,558 (2.02%)	973 (1.97%)	1,180 (1.76%)	893 (1.39%)	925 (1.49%)	403 (0.79%)	447 (0.82%)	11,316 (12.66%)	プット		
	(対プット合計比)											
	売買高 (対合計比)	2,435 (1.69%)	2,004 (1.89%)	2,186 (1.45%)	1,598 (1.17%)	2,208 (1.57%)	1,180 (1.10%)	1,257 (1.03%)	21,918 (11.54%)	売買高 (対合計比)		
証券会社	コール	1,229 (1.83%)	1,551 (2.74%)	1,775 (2.12%)	1,137 (1.56%)	2,154 (2.76%)	689 (1.23%)	1,492 (2.19%)	19,398 (19.39%)	コール	証券会社	
	(対コール合計比)											
	プット	840 (1.09%)	617 (1.25%)	1,477 (2.21%)	831 (1.29%)	854 (1.38%)	461 (0.90%)	514 (0.95%)	12,227 (13.38%)	プット		
	(対プット合計比)											
	売買高 (対合計比)	2,069 (1.43%)	2,168 (2.04%)	3,252 (2.16%)	1,968 (1.44%)	3,008 (2.15%)	1,150 (1.07%)	2,006 (1.64%)	31,625 (16.52%)	売買高 (対合計比)		
個人	コール	5,068 (7.53%)	3,471 (6.12%)	4,835 (5.78%)	5,032 (6.91%)	5,354 (6.85%)	4,929 (4.92%)	3,594 (5.28%)	67,941 (77.77%)	コール	個人	
	(対コール合計比)											
	プット	3,749 (4.87%)	3,092 (6.25%)	5,466 (8.16%)	4,718 (7.34%)	4,122 (6.64%)	2,299 (4.49%)	3,114 (5.74%)	55,475 (61.88%)	プット		
	(対プット合計比)											
	売買高 (対合計比)	8,817 (6.11%)	6,563 (6.18%)	10,301 (6.84%)	9,750 (7.12%)	9,476 (6.76%)	5,063 (4.71%)	6,708 (5.48%)	123,416 (64.99%)	売買高 (対合計比)		
外国人	コール	13,225 (19.64%)	13,311 (23.49%)	16,090 (19.20%)	10,338 (14.20%)	13,356 (17.10%)	7,214 (12.89%)	12,780 (18.78%)	168,615 (168.61%)	コール	外国人	
	(対コール合計比)											
	プット	11,313 (14.70%)	9,356 (18.90%)	9,924 (14.82%)	9,430 (14.68%)	10,268 (16.53%)	6,495 (12.68%)	9,383 (17.28%)	145,504 (162.22%)	プット		
	(対プット合計比)											
	売買高 (対合計比)	24,538 (17.01%)	22,667 (21.35%)	25,984 (17.25%)	19,768 (14.43%)	23,624 (16.85%)	13,709 (12.79%)	22,163 (18.11%)	314,119 (165.59%)	売買高 (対合計比)		
合計	コール	67,322 (46.66%)	56,671 (53.38%)	83,640 (55.54%)	72,791 (53.12%)	78,123 (58.71%)	55,950 (52.20%)	68,067 (55.63%)	1,003,694 (52.81%)	コール	合計	
	(対売買高合計比)											
	プット	76,951 (53.34%)	49,499 (46.62%)	66,964 (44.46%)	64,237 (45.88%)	62,103 (44.29%)	51,225 (47.80%)	54,294 (44.37%)	896,982 (47.19%)	プット		
	(対売買高合計比)											
	売買高 (対全期間売買高合計比)	144,273 (7.59%)	106,170 (21.35%)	150,604 (7.92%)	137,028 (7.21%)	140,226 (7.38%)	107,175 (7.32%)	122,361 (6.44%)	1,900,676 (100.00%)	売買高 (対全期間売買高合計比)		
一営業日平均	コール	13,464 (80.49%)	14,168 (84.69%)	16,728 (100.00%)	14,558 (87.03%)	15,625 (93.40%)	11,190 (66.80%)	13,613 (81.38%)	16,728 (100.00%)	コール	一営業日平均	
	(対全期間コール平均比)											
	プット	15,390 (102.95%)	12,375 (82.78%)	13,393 (89.59%)	12,847 (85.94%)	12,421 (83.08%)	10,245 (68.53%)	10,859 (72.64%)	14,950 (100.00%)	プット		
	(対全期間プット平均比)											
	売買高 (対全期間売買高平均比)	28,855 (91.09%)	26,543 (83.79%)	30,121 (95.08%)	27,406 (86.51%)	28,045 (88.53%)	21,435 (67.67%)	24,472 (77.25%)	31,678 (100.00%)	売買高 (対全期間売買高平均比)		

取引主体	取引対象	期 間								全期間 66営業日	期 間 取引対象	取引主体
		5月第1週 (4/30-5/2) 3営業日	5月第2週 (5/7-10) 4営業日	5月第3週 (5/13-17) 5営業日	5月第4週 (5/20-24) 5営業日	5月第5週 (5/27-31) 5営業日	6月第1週 (6/3-7) 5営業日	6月第2週 (6/10-14) 5営業日	66営業日			
自己	コール	25,313 (54.30%)	38,972 (53.30%)	58,994 (59.76%)	40,082 (62.52%)	51,618 (56.51%)	33,697 (55.34%)	49,576 (58.87%)	590,825 (58.87%)	コール	自己	
	(対コール合計比)											
	プット	26,264 (61.83%)	35,409 (61.32%)	43,440 (59.37%)	38,735 (60.56%)	51,483 (60.07%)	36,870 (56.85%)	44,767 (53.41%)	528,612 (58.93%)	プット		
	(対プット合計比)											
	売買高 (対合計比)	51,577 (57.89%)	74,381 (58.01%)	102,434 (59.59%)	78,817 (61.59%)	103,101 (58.24%)	70,567 (56.12%)	94,343 (54.57%)	1,119,437 (58.90%)	売買高 (対合計比)		
生保・損保	コール	100 (0.21%)	300 (0.43%)	565 (0.57%)	70 (0.11%)	270 (0.30%)	0 (0.00%)	270 (0.30%)	1,920 (0.19%)	コール	生保・損保	
	(対コール合計比)											
	プット	40 (0.09%)	160 (0.28%)	100 (0.14%)	90 (0.14%)	40 (0.05%)	0 (0.00%)	160 (0.19%)	1,710 (0.19%)	プット		
	(対プット合計比)											
	売買高 (対合計比)	140 (0.16%)	460 (0.36%)	665 (0.39%)	160 (0.13%)	310 (0.18%)	0 (0.00%)	430 (0.25%)	3,630 (0.19%)	売買高 (対合計比)		
銀行	コール	1,747 (3.75%)	3,012 (4.27%)	5,090 (5.16%)	2,155 (3.37%)	3,243 (3.55%)	2,566 (4.21%)	5,422 (6.09%)	42,083 (48.08%)	コール	銀行	
	(対コール合計比)											
	プット	2,593 (6.10%)	3,866 (6.70%)	4,553 (6.22%)	3,073 (4.80%)	4,068 (4.75%)	2,556 (3.94%)	4,454 (5.31%)	48,696 (54.93%)	プット		
	(対プット合計比)											
	売買高 (対合計比)	4,340 (4.87%)	6,878 (5.36%)	9,643 (5.61%)	5,228 (4.09%)	7,311 (4.13%)	5,122 (4.07%)	9,876 (5.71%)	90,779 (47.78%)	売買高 (対合計比)		
その他金融	コール	549 (1.18%)	835 (1.18%)	508 (0.51%)	115 (0.18%)	708 (0.78%)	191 (0.31%)	1,089 (1.22%)	5,951 (0.59%)	コール	その他金融	
	(対コール合計比)											
	プット	602 (1.42%)	613 (1.06%)	264 (0.36%)	276 (0.43%)	886 (1.03%)	466 (0.72%)	1,187 (1.42%)	8,505 (0.95%)	プット		
	(対プット合計比)											
	売買高 (対合計比)	1,151 (1.29%)	1,448 (1.13%)	772 (0.45%)	931 (0.31%)	1,594 (0.90%)	657 (0.52%)	2,276 (1.32%)	14,456 (0.76%)	売買高 (対合計比)		
投資信託	コール	544 (1.17%)	666 (0.94%)	820 (0.83%)	355 (0.55%)	923 (1.01%)	605 (0.99%)	933 (1.05%)	11,247 (12.2%)	コール	投資信託	
	(対コール合計比)											
	プット	1,019 (2.40%)	663 (1.15%)	767 (1.05%)	698 (1.09%)	1,792 (2.09%)	821 (1.27%)	1,854 (2.21%)	11,850 (13.32%)	プット		
	(対プット合計比)											
	売買高 (対合計比)	1,563 (1.75%)	1,329 (1.04%)	1,587 (0.92%)	1,053 (0.82%)	2,715 (1.53%)	1,426 (1.13%)	2,787 (1.61%)	23,097 (12.22%)	売買高 (対合計		

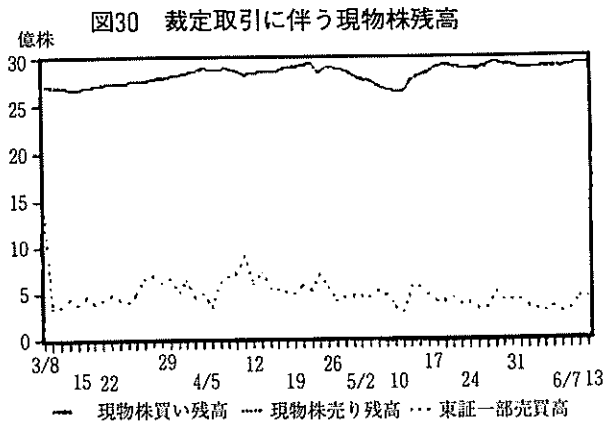


図31 裁定取引に伴う現物株残高の東証一部売買高に対する比率

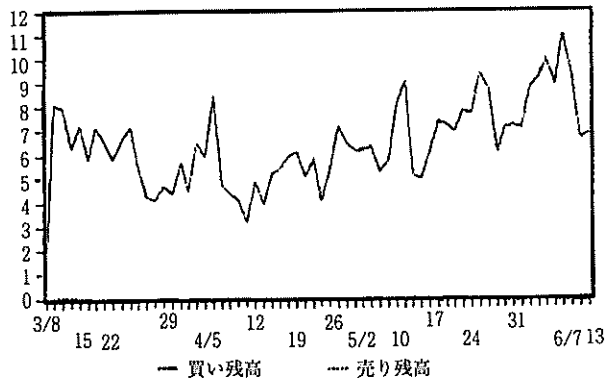
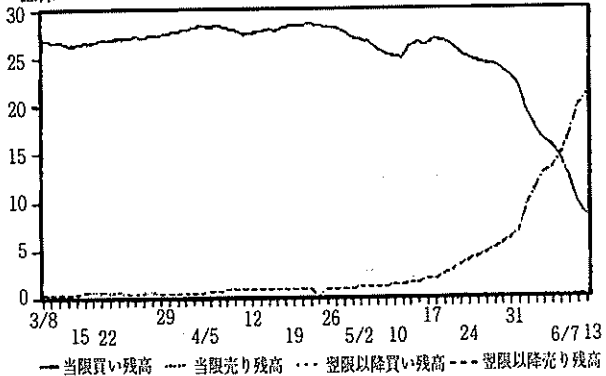


図32 裁定取引に伴う当限と翌限以降の現物株残高



○・一ポイント)上昇していた。

図30は東証一部売買高と裁定取引に伴う現物株残高を、図31は裁定取引に伴う現物株残高の東証一部売買高に対する比率を、図32は裁定取引に伴う当限と翌限以降の現物株残高をそれぞれ表わしている。裁定買い残高は三月八日の二七億一八〇六万株から五月二九日の二九億五二二四万株まで増加したが、その後はやや減少し、六月一三日の先物取引最終日には二九億三三三三万株であった。裁定買い残高の東証一部売買高に対する比率は平均

図28は東証一部売買高と裁定取引に伴う現物株売買高を、図29は裁定取引に伴う現物株売買高の東証一部売買高に占める比率を表わしている。この間の一日平均裁定売買高は五三九四万株で三月限期と比べて一〇一六万株(約二四%)増加しており、裁定取引の東証一部売買高に占める比率も八・九%(売り四・五%、買い四・四%)で一・四ポイント(売一・五ポイント、買いマイナス

図28 裁定取引に伴う現物株売買高

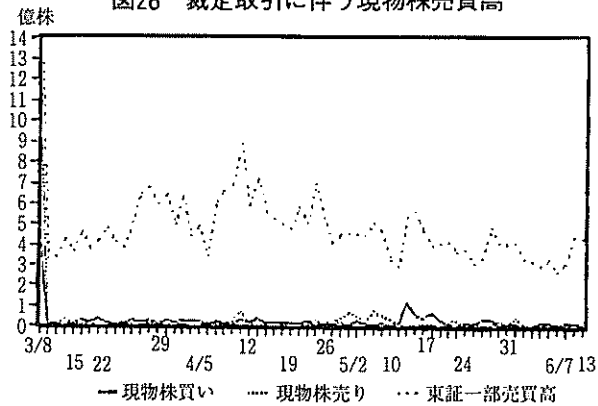
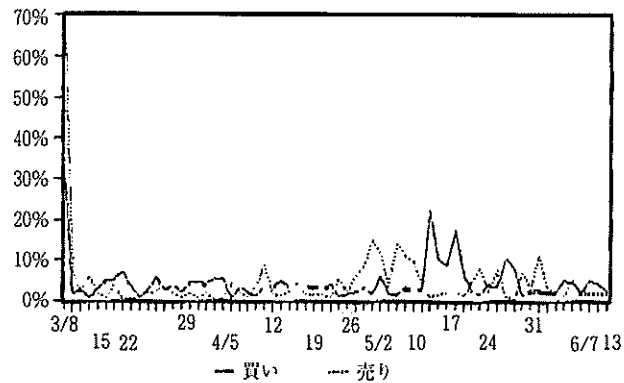


図29 裁定取引に伴う現物株売買高の東証一部売買高に占める比率



ティリティは○・三ポイント(二%)上昇、インプライド・ボラティリティは一・三ポイント(六%)低下、売買高は六%・建玉は三%減少で、プット・コール・レシオは○・七ポイント上昇して○・九四であった。

表2は日経平均オプションの投資主体別売買動向を表しており、自己売買(五九%)・外国人(二七%)・事業法人(八%)・個人(六%)・銀行(五%)の順で取引が多く、三月限期と比べると外国人が二ポイント・事業法人が一ポイント増加し、個人が二ポイント・自己売買と銀行がそれぞれ一ポイント減少していた。



表3 会員別裁定取引

単位：千株

順位	会社名	3月第2週 (3/11-15) 5営業日	3月第3週 (3/18-22) 4営業日	3月第4週 (3/25-29) 5営業日	4月第1週 (4/1-5) 5営業日	4月第2週 (4/8-12) 5営業日	4月第3週 (4/16-19) 5営業日	4月第4週 (4/22-26) 5営業日
1	日興	18,959 (16.31%)	35,768 (40.35%)	48,356 (32.35%)	25,314 (16.37%)	77,755 (38.09%)	85,553 (52.96%)	65,279 (48.29%)
2	メリルリンチ	12,255 (10.56%)	14,361 (9.61%)	14,361 (9.61%)	14,180 (9.17%)	7,510 (3.68%)	6,576 (4.07%)	5,342 (3.95%)
3	モルガン・スタンレー	22,854 (19.67%)	6,169 (6.96%)	9,219 (6.17%)	15,115 (9.77%)	29,557 (14.48%)	15,151 (10.00%)	6,493 (4.74%)
4	野村	9,541 (8.21%)	11,675 (13.17%)	11,077 (7.41%)	11,045 (7.14%)	5,498 (2.69%)	4,626 (2.86%)	3,344 (2.47%)
5	リーマン・ブラザーズ	9,531 (8.20%)	2,500 (2.82%)	10,443 (6.99%)	21,080 (13.63%)	18,247 (8.94%)	7,644 (4.73%)	6,534 (4.83%)
6	大和			3,709 (2.48%)	23,022 (14.89%)	7,921 (3.88%)	18,853 (11.67%)	11,743 (8.69%)
7	ベアリング		8,650 (9.76%)	2,837 (1.90%)		3,515 (1.72%)	2,423 (1.56%)	
8	CSファースト・ボストン	3,330 (2.87%)	5,044 (5.69%)	4,570 (3.06%)	9,504 (6.14%)	4,043 (2.50%)	6,145 (4.55%)	
9	パリバ	4,984 (4.29%)	4,802 (5.42%)	4,657 (2.71%)	1,418 (0.94%)	15,864 (8.94%)	2,229 (1.39%)	3,385 (2.50%)
10	クレディ・リヨネ	1,776 (1.53%)				3,308 (1.62%)		
11	シティコープ	6,595 (5.68%)	6,431 (7.25%)	3,083 (2.06%)	1,547 (1.00%)	3,085 (1.51%)	2,423 (1.56%)	3,979 (2.94%)
12	新日本	1,181 (1.02%)	2,472 (2.79%)	4,400 (2.94%)	2,390 (1.55%)	2,578 (1.27%)	2,157 (1.34%)	3,532 (2.61%)
13	山一	5,467 (4.70%)	967 (1.09%)	5,809 (3.89%)	3,032 (1.96%)			3,259 (2.40%)
14	ゴールドマン・サックス	1,952 (1.69%)	651 (0.73%)			17,993 (8.82%)		
15	UBSフィリップス アンド・ドリュエ	12,250 (10.54%)		12,540 (8.39%)	7,519 (4.88%)	1,438 (0.70%)		
16	大東		2,442 (1.53%)	3,552 (2.30%)			1,998 (1.24%)	1,554 (1.15%)
17	国際	1,358 (1.17%)		4,081 (2.73%)		2,777 (1.36%)	1,665 (1.03%)	
18	BZW							
19	ドイツ銀	1,776 (1.53%)	1,108 (1.25%)					
20	ソシエテ・ジェネラル		418 (0.47%)					1,912 (1.41%)
21	東丸				4,255 (2.75%)	1,309 (0.64%)	777 (0.48%)	
22	東和				4,611 (3.00%)			2,210 (1.63%)
23	和光						1,310 (0.81%)	2,141 (1.54%)
24	J・フレミング		889 (1.00%)					
25	ウツミ屋		663 (0.75%)					
全社合計 (対全期間合計)		116,209 (4.05%)	89,651 (3.09%)	149,458 (5.21%)	154,674 (5.39%)	201,114 (7.12%)	161,542 (5.64%)	136,199 (4.71%)
F社合計 (対全社合計)		113,829 (97.95%)	88,207 (99.50%)	142,984 (95.67%)	150,384 (97.23%)	198,356 (98.64%)	159,100 (98.49%)	126,754 (93.06%)
うち外資系 (対全社合計)		77,324 (66.54%)	36,662 (41.36%)	63,110 (42.23%)	73,123 (47.38%)	110,518 (49.25%)	42,161 (26.10%)	31,789 (23.30%)
うち日系 (対全社合計)		51,545 (31.41%)	51,545 (58.14%)	79,874 (53.44%)	77,261 (49.93%)	97,838 (47.93%)	116,939 (72.93%)	95,010 (68.83%)
売り (対全社合計)		64,214 (55.26%)	21,605 (24.37%)	57,100 (38.20%)	24,190 (18.87%)	130,027 (63.70%)	58,376 (36.14%)	67,301 (49.79%)
買い (対全社合計)		51,995 (44.74%)	67,045 (75.63%)	92,358 (61.80%)	125,483 (81.13%)	74,087 (36.30%)	103,166 (63.86%)	67,898 (49.21%)
裁定以外のプログラム売買 (対プログラム売買合計)		323,962 (73.60%)	376,223 (80.93%)	580,691 (79.53%)	586,421 (78.55%)	555,272 (73.12%)	783,339 (82.90%)	736,191 (84.49%)
裁定以外のプログラム売り (対裁定外プログラム売買計)		119,810 (36.98%)	149,787 (39.81%)	207,517 (35.74%)	213,979 (37.17%)	216,430 (44.38%)	304,251 (38.84%)	270,765 (36.78%)
裁定以外のプログラム買い (対裁定外プログラム売買計)		204,152 (63.02%)	226,436 (60.19%)	373,174 (64.26%)	369,842 (64.26%)	338,842 (55.62%)	479,108 (61.16%)	465,426 (63.22%)
プログラム売買 (対プログラム売買全期間合計)		460,171 (4.48%)	464,874 (4.73%)	730,143 (7.43%)	721,091 (7.34%)	259,386 (7.79%)	944,501 (8.87%)	871,392 (8.07%)
プログラム売り (対プログラム売買合計)		184,024 (41.81%)	171,393 (36.87%)	294,617 (38.24%)	242,767 (33.67%)	376,457 (49.52%)	362,627 (38.80%)	338,072 (38.80%)
プログラム買い (対プログラム売買合計)		276,147 (58.19%)	293,481 (63.13%)	435,526 (59.76%)	478,324 (66.33%)	282,929 (50.43%)	581,874 (61.20%)	533,320 (60.93%)

状況 (売り買い合計)

単位：千株

5月第1週 (4/30-5/2) 3営業日	5月第2週 (5/7-10) 4営業日	5月第3週 (5/13-17) 5営業日	5月第4週 (5/20-24) 5営業日	5月第5週 (5/27-31) 5営業日	6月第1週 (6/3-7) 5営業日	6月第2週 (6/10-14) 5営業日	全期間 66営業日	順位 (前位)	会社名
46,731 (29.53%)	83,618 (33.85%)	63,993 (21.86%)	33,269 (17.14%)	61,389 (36.72%)	36,508 (27.70%)	30,716 (4.60%)	713,117	1	日興
19,250 (12.16%)	17,509 (7.09%)	29,123 (9.96%)	29,931 (14.93%)	33,900 (20.28%)	29,928 (22.71%)	85,583 (12.82%)	304,509	2	メリルリンチ
16,268 (10.28%)	42,686 (17.28%)	23,211 (7.94%)	8,694 (4.48%)	20,098 (12.02%)	22,630 (17.17%)	18,690 (2.80%)	257,745	3	モルガン・スタンレー
12,748 (8.06%)	17,106 (6.92%)	31,236 (10.69%)	24,199 (12.47%)	20,358 (10.52%)	17,593 (7.07%)	9,319 (8.98%)	228,968	4	野村
21,270 (13.44%)	20,223 (8.18%)	30,752 (10.52%)	24,845 (12.47%)	17,531 (9.03%)	3,420 (2.05%)	12,991 (1.95%)	197,021	5	リーマン・ブラザーズ
1,155 (0.73%)	7,495 (3.03%)	24,845 (8.50%)	17,531 (9.03%)	3,825 (2.29%)	7,469 (5.67%)	61,063 (9.15%)	188,541	6	大和
6,590 (4.16%)	8,393 (3.40%)	13,898 (4.76%)	6,830 (3.52%)	2,851 (1.71%)	989	120,955 (6.20%)	177,941	7	ベアリング
	2,888 (11.17%)	11,352 (3.89%)	9,727 (5.01%)			34,031 (5.10%)	52,644	8	CSファースト・ボストン
8,068 (5.10%)	6,555 (2.77%)	9,290 (3.18%)	7,121 (3.67%)	3,611 (2.19%)		15,953 (3.15%)	50,427	9	パリバ
		3,534 (1.89%)	3,852 (1.89%)	1,989 (1.19%)		57,500 (8.62%)	71,856	10	クレディ・リヨネ
2,626 (1.66%)		4,617 (1.58%)	2,874 (1.48%)		2,429	22,843 (3.23%)	61,933	11	シティコープ
3,680 (2.33%)	2,230 (0.90%)	7,433 (2.54%)	6,532 (3.42%)	2,261 (1.35%)		2,212 (2.10%)	57,190	12	新日本
6,188 (3.91%)	8,396 (3.40%)	7,949 (2.72%)	3,773 (1.94%)	4,311 (2.58%)		3,630 (2.75%)	52,772	13	山一
		6,837 (2.77%)					50,346	14	ゴールドマン・サックス
3,456 (2.18%)	2,756 (1.12%)	1,534 (0.63%)	2,220 (1.14%)	1,988 (1.19%)	3,107 (2.36%)		45,078	15	UBSフィリップス アンド・ドリュエ
			4,440 (1.52%)	1,776 (1.06%)	1,776 (1.35%)		37,753	16	大東
		8,096 (2.77%)					19,885	17	国際
							19,827	18	BZW
							19,827	19	ドイツ銀
5,746 (3.63%)	4,859 (1.97%)				1,314 (1.00%)		14,803	20	ソシエテ・ジェネラル
1,000 (0.63%)			6,747 (3.48%)	1,169 (0.70%)	1,224 (0.93%)		12,470	21	東丸
1,169 (0.74%)							7,510	22	東和
							6,851	23	和光
					1,748 (1.05%)		5,199	24	J・フレミング
							889	25	ウツミ屋
158,247 (5.22%)	247,058 (8.61%)	292,270 (10.19%)	194,095 (7.77%)	167,176 (8.43%)	131,777 (4.59%)	667,391 (23.27%)	2,867,856	1	全社合計 (対全期間合計)
155,939 (98.54%)	242,405 (98.12%)	273,689 (93.64%)	182,808 (94.18%)	161,989 (96.90%)	128,472 (97.49%)	596,244 (89.34%)	2,721,159	2	F社合計 (対全社合計)
84,268 (53.25%)	122,006 (49.38%)	125,787 (43.04%)	85,184 (43.04%)	69,086 (41.33%)	65,649 (49.82%)	410,686 (61.54%)	1,399,244	3	うち外資系 (対全社合計)
71,671 (45.29%)	120,399 (48.73%)	147,902 (50.60%)	87,624 (45.14%)	92,903 (55.57%)	62,823 (47.67%)	385,568 (59.43%)	1,321,895	4	うち日系 (対全社合計)
128,875 (81.44%)	189,883 (76.86%)	60,960 (20.86%)	70,655 (36.40%)	58,510 (34.98%)	78,823 (47.82%)	400,355 (59.95%)	1,425,861	5	売り (対全社合計)
29,372 (18.55%)	57,175 (23.14%)	231,310 (79.14%)	123,440 (63.60%)	98,666 (59.02%)	52,954 (40.18%)	267,036 (40.01%)	1,441,975	6	買い (対全社合計)
339,506 (68.21%)	523,919 (67.96%)	396,352 (57.59%)	344,197 (63.94%)	478,901 (74.12%)	327,533 (71.31%)	628,328 (48.43%)	6,961,261	7	裁定以外のプログラム売買 (対プログラム売買合計)
149,591 (41.41%)	222,587 (42.49%)	180,860 (45.36%)	149,256 (43.35%)	199,057 (45.57%)	119,334 (36.43%)	230,912 (31.98%)	2,724,694	8	裁定以外のプログラム売り (対裁定外プログラム売買計)
199,915 (58.59%)	301,332 (57.51%)	216,052 (54.44%)	194,941 (45.64%)	279,744 (58.43%)	208,199 (63.57%)	397,416 (68.06%)	4,236,567	9	裁定以外のプログラム買い (対裁定外プログラム売買計)
497,753 (5.06%)	770,977 (7.81%)	689,122 (7.81%)	338,292 (7.01%)	645,977 (6.57%)	459,310 (4.67%)	1,295,719 (13.18%)	9,829,117	10	プログラム売買 (対プログラム売買全期間合計)
263,466 (54.14%)	412,470 (53.50%)	241,760 (35.08%)	219,311 (40.85%)	287,567 (41.42%)	199,157 (43.14%)	601,267 (46.40%)	5,150,575	11	プログラム売り (対プログラム売買合計)
234,287 (45.88%)	358,507 (46.50%)	447,362 (64.92%)	319,801 (59.15%)	378,410 (58.58%)	261,153 (56.86%)	694,452 (57.77%)	5,678,542	12	プログラム買い (対プログラム売買合計)

六・四一倍と三月限期よりも〇・二三ポイント低下しており、裁定買い残高の九月限へのロールオーバーは六月三日頃から急速に進み、限月交替は取引最終日二営業日前の六月一日に生じ、取引最終日の六月一三日には当限の残高一億三二二九万株に対して翌限以降の残高は二億三〇三万株であった。

表3は会員別週間裁定取引状況を表わしている。二五社のうち一四社が外資系で売買高では四八%を占め、上位一〇社のシェアは八一%、上位一〇社のうち七社が外資系で売買高では五一%を占めていた。これを三月限期と比べてみると、それぞれ一二ポイント低下、五ポイント上昇、四ポイント低下で、上位日系証券会社のシェア拡大が見てとれる。さらに個別に調べてみると、日興(一二ポイント)・メリルリンチ(六ポイント)・ベアリング(五ポイント)・パリバ(二ポイント)が大きく上昇する一方、モルガン(四ポイント)・CSボストン(三ポイント)・大和(三ポイント)・野村(三ポイント)・ドイツ銀(二ポイント)・ゴールドマン(二ポイント)・ソシエテ(二ポイント)が大きく低下していったことがわかり、日興のシェア拡大が日系証券会社のシェア拡大をもたらしていたことがわかる。

この他、オプション取引の四月限SQがあつた四月第二週には日興(三八%)・モルガン(二四%)・リーマン(九%)・ゴールドマン(九%)・パリバ(八%)の取引が多く、五月限SQのあつた五月第二週には日興(三四%)・モルガン(一七%)・リーマン(二二%)・メリルリンチ(七%)・野村(七%)の取引が、六月限SQのあつた六月第二週にはベアリング(一八%)・メリルリンチ(二三%)・大和(九%)・野村(九%)・Cリヨネ(九%)の取引が大きかった。

(吉川)